

Den Europæiske Landbrugsfond for Udvikling af Landdistrikterne:  
Danmark og Europa investerer i landdistrikterne



Se EU-Kommissionen, Den Europæiske Landbrugsfond for Udvikling af Landdistrikterne

## De økologiske sektors økonomiske situation



Forfatter: **Specialkonsulent William Schaar Andersen**  
Afdeling: **SEGES Økonomi & Virksomhedsledelse**  
Udgivelsestid: **August 2016 – version 3**

## Indhold

<b>INDLEDNING .....</b>	<b>3</b>
<b>ØKOLOGISKE PRODUCENTERS ØKONOMISKE SITUATION .....</b>	<b>4</b>
TRAFIKLYSANALYSEN .....	4
<i>Indledning</i> .....	4
<i>Data</i> .....	4
<i>Alle bedrifter</i> .....	4
<i>Planteproducenter</i> .....	4
<i>Mælkeproducenter</i> .....	5
<i>Konklusion</i> .....	5
EJERFORMER .....	5
ALDERSFORDELING .....	6
<b>MÆLKEPRODUCENTER .....</b>	<b>9</b>
INTRODUKTION .....	9
DATA .....	9
ANALYSEN .....	9
SPREDNINGSGRAF .....	11
<b>PLANTEPRODUCENTER .....</b>	<b>14</b>
INTRODUKTION .....	14
DATA .....	14
ANALYSEN .....	14
<b>ØKOLOGISK SVINEPRODUKTION .....</b>	<b>17</b>
INDLEDNING .....	17
DATA .....	17
ANALYSE .....	17
<b>FJERKRÆPRODUKTION .....</b>	<b>20</b>
INDLEDNING .....	20
DATA .....	20
MARKEDSSITUATION .....	20
ANALYSE .....	20

## Indledning

De økologiske sektorer oplever øget efterspørgsel efter deres landbrugsprodukter. Det medfører, at der aktuelt er et godt markedstillæg på både økologisk mælk og svinekød.

I den følgende rapport er der herved fremført nogle 5-års analyser, således at de markedsudsving, der er mellem de konventionelle og økologiske producenter, bliver synliggjort.

Første afsnit i rapporten giver et overblik over økonomien i hele den økologiske sektor under et. Trafiklysanalysen viser, hvorledes de økologiske producenter fordeler sig i grønne, gule og røde bedrifter. Denne analyse er også synliggjort for økologiske planteproducenter og økologiske mælkeproducenter.

Herefter følger en analyse om ejerformer ved de økologiske bedrifter samt en referencegruppe bestående af alle bedrifter, altså konventionelle og økologiske bedrifter under et.

Den sidste analyse i dette afsnit omhandler aldersfordelingen. Her er analysen opgjort i både økologiske og konventionelle bedrifter.

Andet afsnit omhandler den økologiske mælkeproduktion.

Afsnittet indeholder dels en seksårsanalyse af økologiske og konventionelle mælkeproducenters driftsresultat. Herefter følger en tabel med de strukturmæssige kendetegn samt en række økonomiske nøgletal. Afslutningsvis er vist et par grafer, som synliggør spredningen af driftsresultatet i sektoren.

Tredje afsnit omhandler den økologiske planteproduktion.

Afsnittet indeholder en 6-års analyse af økologiske og konventionelle planteproducenters driftsresultat. Herefter følger en tabel med de strukturmæssige kendetegn samt en række økonomiske nøgletal.

Fjerde afsnit omhandler den økologiske svineproduktion.

Der findes ikke gode data til branchestatistik, da antallet af økologiske svineproducenter er meget lille. For dog at levere noget på dette område er der indsat en modelberegning af ældre dato. Analysen fra 2012 synliggør økonomien ved økologisk og konventionel svineproduktion i perioden juni 2004 til marts 2012.

Femte afsnit omhandler den økologiske fjerkræproduktion.

Der findes ikke gode data til branchestatistik, da antallet af økologiske fjerkræproducenter er meget lille. For dog at levere noget på dette område er der indsat en mindre tabel for området.

Analyserne kan foldes ud, og udvalgte tillægsanalyser kan bestilles, ligesom modelberegningen indenfor økologisk svineproduktion kan opdateres. Det rakte timerne i denne ramme dog ikke til.

## Økologiske producenters økonomiske situation

### Trafiklysanalysen

#### INDLEDNING

Rapporten giver et overblik over økonomien i hele den økologiske sektor under et. Trafiklysanalysen viser, hvorledes de økologiske producenter fordeler sig i grønne, gule og røde bedrifter. Denne analyse er også synliggjort for økologiske planteproducenter og økologiske mælkeproducenter.

Der foretages en sammenligning over mod en referencegruppe bestående af konventionelle bedrifter.

#### DATA

Data til trafiklysanalysen er et udtræk over både skatteregnskaber og årsrapporter for at få datagrundlaget så godt som muligt. Data er 2014 regnskaber og kan opdateres til 2015 regnskaber august 2016. Der indgår 954 økologiske og 24.197 konventionelle bedrifter med skatteregnskab samt skatteregnskab og årsrapport i analysen. Heraf er 601 økologiske planteproducenter og 282 økologiske mælkeproducenter samt 16.697 konventionelle planteproducenter og 2.684 konventionelle mælkeproducenter.

Overskudsgrad er et tal for en virksomheds indtjeningsevne og angiver, hvor meget af virksomhedens omsætning der reelt bliver til overskud. Overskudsgraden beregnes som overskud før renter og skat divideret med omsætning.

Gældsprocent er den procentandel, som gælden udgør af den samlede værdi.

#### ALLE BEDRIFTER

Tabel 1 a) og 1 b) viser den procentvise rød-, gul-, grønfordeling af hhv. økologiske og konventionelle bedrifter.

For de samlede økologiske bedrifter ligger 64 % i det grønne segment og 22 % i det røde segment. For konventionelle bedrifter ligger 72 % i det grønne segment og 15 % i det røde segment. Andelen af grønne bedrifter er større for de konventionelle, mens andelen af konventionelle røde bedrifter er mindre end de økologiske. Analysen af de samlede bedrifter viser, at de konventionelle bedrifter klarer sig bedre rangeret efter overskudsgrad og gældsprocent.

2014 regnskabstal	< 10%	10 til 25%	Over 25%	I alt
Overskudsgrad				
Gældsproct. / Nettooms.				
0 til 60%	4%	9%	45%	58%
60 til 80%	6%	8%	10%	24%
80 til 100%	7%	2%	3%	12%
Over 100%	3%	1%	3%	7%
I alt	19%	19%	62%	100%

Tabel 1 a): Viser fordelingen på rød, gul grøn skala af antal økologiske bedrifter. Der er 954 bedrifter bag denne fordeling.

2014 regnskabstal	< 10%	10 til 25%	Over 25%	I alt
Overskudsgrad				
Gældsproct. / Nettooms.				
0 til 60%	5%	7%	56%	68%
60 til 80%	5%	3%	9%	17%
80 til 100%	5%	1%	4%	10%
Over 100%	2%	0%	2%	5%
I alt	17%	12%	71%	100%

Tabel 1 b): Viser fordelingen på rød, gul grøn skala af antal konventionelle bedrifter. Der er 24.197 bedrifter bag denne fordeling.

#### PLANTEPRODUCENTER

Tabel 2 a) og 2 b) viser den procentvise rød-, gul-, grønfordeling af hhv. økologiske og konventionelle planteproducenter. Her ses det, at 78 % af de økologiske planteproducenter ligger i det grønne segment, hvor der er 85 % af de konventionelle, der ligger i det grønne segment. 10 % af de økologiske planteproducenter ligger i det røde segment, mens kun 6 % af de konventionelle planteproducenter ligger i det røde segment. Selvom der ikke er en stor procentuel afvigelse mellem fordelingen af de røde og grønne planteproducenter, tegner der sig alligevel et billede af, at de konventionelle planteproducenter klarer sig bedre end de økologiske planteproducenter, målt på overskudsgrad og gældsprocent.

2014 regnskabstal				
Overskudsgrad	< 10%	10 til 25%	Over 25%	I alt
Gældspt. / Nettooms.				
0 til 60%	4%	7%	57%	68%
60 til 80%	3%	3%	14%	20%
80 til 100%	1%	1%	5%	7%
Over 100%	0%	1%	4%	5%
I alt	8%	11%	80%	100%

Tabel 2 a): Viser fordelingen på rød, gul grøn skala af antal økologiske planteproducenter. Der er 601 bedrifter bag denne fordeling.

2014 regnskabstal				
Overskudsgrad	< 10%	10 til 25%	Over 25%	I alt
Gældspt. / Nettooms.				
0 til 60%	4%	6%	69%	78%
60 til 80%	2%	2%	10%	14%
80 til 100%	1%	1%	4%	6%
Over 100%	0%	0%	2%	3%
I alt	7%	9%	84%	100%

Tabel 2 b): Viser fordelingen på rød, gul grøn skala af antal konventionelle planteproducenter. Der er 16.697 bedrifter bag denne fordeling.

## MÆLKEPRODUCENTER

Foretager man samme analyse på mælkeproducenter, ser fordelingen anderledes ud. Her ser det ud til, at de økologiske producenter klarer sig bedre end de konventionelle. Den store forskel ses, når det røde segment betragtes. 46 % af de konventionelle mælkeproducenter ligger i det røde segment, mens kun 39 % af de økologiske bedrifter ligger i det røde segment. Fælles for de økologiske og konventionelle mælkeproducenter er, at størstedelen af de bedrifter, der ligger i det røde segment, har en overskudsgrad på mindre end 10 %. Der er 34 % af de økologiske bedrifter og 40 % af de konventionelle bedrifter, der ligger i det røde segment og har en overskudsgrad på mindre end 10 %.

Sammenligner man andelen af bedrifter i det grønne segment for økologiske og konventionelle mælkeproducenter, er forskellen ikke så markant. Der er 37 % af de konventionelle mælkeproducenter, der ligger i det grønne segment, mens 40 % af de økologiske bedrifter ligger i det grønne segment. Her ses også en tendens til, at de økologiske mælkeproducenter klarer sig bedre end de konventionelle mælkeproducenter.

2014 regnskabstal				
Overskudsgrad	< 10%	10 til 25%	Over 25%	I alt
Gældspt. / Nettooms.				
0 til 60%	3%	12%	24%	39%
60 til 80%	11%	16%	4%	32%
80 til 100%	16%	4%	1%	21%
Over 100%	7%	1%	0%	9%
I alt	38%	33%	29%	100%

Tabel 3 a): Viser fordelingen på rød, gul grøn skala af antal økologiske mælkeproducenter. Der er 282 bedrifter bag denne fordeling.

2014 regnskabstal				
Overskudsgrad	< 10%	10 til 25%	Over 25%	I alt
Gældspt. / Nettooms.				
0 til 60%	7%	11%	22%	41%
60 til 80%	12%	8%	4%	24%
80 til 100%	17%	4%	1%	23%
Over 100%	11%	1%	1%	13%
I alt	48%	25%	27%	100%

Tabel 3 b): Viser fordelingen på rød, gul grøn skala af antal konventionelle mælkeproducenter. Der er 2.684 bedrifter bag denne fordeling.

## KONKLUSION

En samlet analyse af konventionelle og økologiske bedrifter viser, at der er ikke stor forskel på de procentvise andele, der ligger i de tre forskellige segmenter. Trods det viser analysen en tendens til, at de konventionelle bedrifter klarer sig bedre end de økologiske. Analysen på sektorniveau viser det samme for planteproducenter, mens der ses en tendens til, at de økologiske mælkeproducenter klarer sig bedre end de konventionelle mælkeproducenter.

## Ejnerformer

Nedenstående tabel viser, hvordan bedrifterne fordelte sig på de forskellige ejerformer i 2014. "Små regnskaber" står for små personejede bedrifter, ligesom "Andre erhverv" står for personejede bedrifter, som har andet primært erhverv. Det ses af tabellen, at langt de fleste bedrifter er personejede, 87 % af alle landmænd og 93 % af økologiske landmænd er personejede.

Tabel 4: Ejerform i 2014 samlet set for både konventionelle og økologiske landmænd med i alt 34.671 bedrifter og for økologiske landmænd alene med 1.080 bedrifter

2014 regnskaber	Alle landbrug i Ø90		Økologer	
	Antal	Andel	Antal	Andel
Selskaber	1.327	4%	27	3%
I/S	3.312	10%	51	5%
Pers. Ejet i alt	30.032	87%	1.002	93%
I alt	34.671	100%	1.080	100%

Pers. Ejet i alt

Pers. Ejet	26.080	75%	971	90%
Små regnskaber	1.621	5%	20	2%
Andre erhverv	2.331	7%	11	1%
I alt	30.032	87%	1.002	93%

### Aldersfordeling

Nedenstående diagrammer viser aldersfordelingen på kunder i Ø90.

Graferne tegner et billede af den skæve fordeling blandt økologiske landmænd. De landmænd, der lagde om til økologi, da økologien vækstede slut 90-erne, er ved at blive ældre. Der er således 61 % af de økologiske landmænd, der er mellem 51 og 65 år. Procentdelen af konventionelle landmænd i aldersgruppen 51-65 er 43 %.

Derudover tegnes der et billede af en underrepræsentation af økologiske landmænd blandt de unge. Det er således kun 8 % af de økologiske landmænd, der er mellem 15 og 41 år. Procentdelen af konventionelle landmænd i aldersgruppen 15-41 er 12 %.

En af de betydende årsager kan være de ikke eksisterende om-lægningsmuligheder til økologisk mælkeproduktion i en længere periode. Her bliver det spændende at undersøge, hvem der lægger om til økologisk produktion pt.

Fig. 1: Aldersfordeling samlet set for både konventionelle og økologiske landmænd, opdelt på størrelse målt på nettoomsætning.

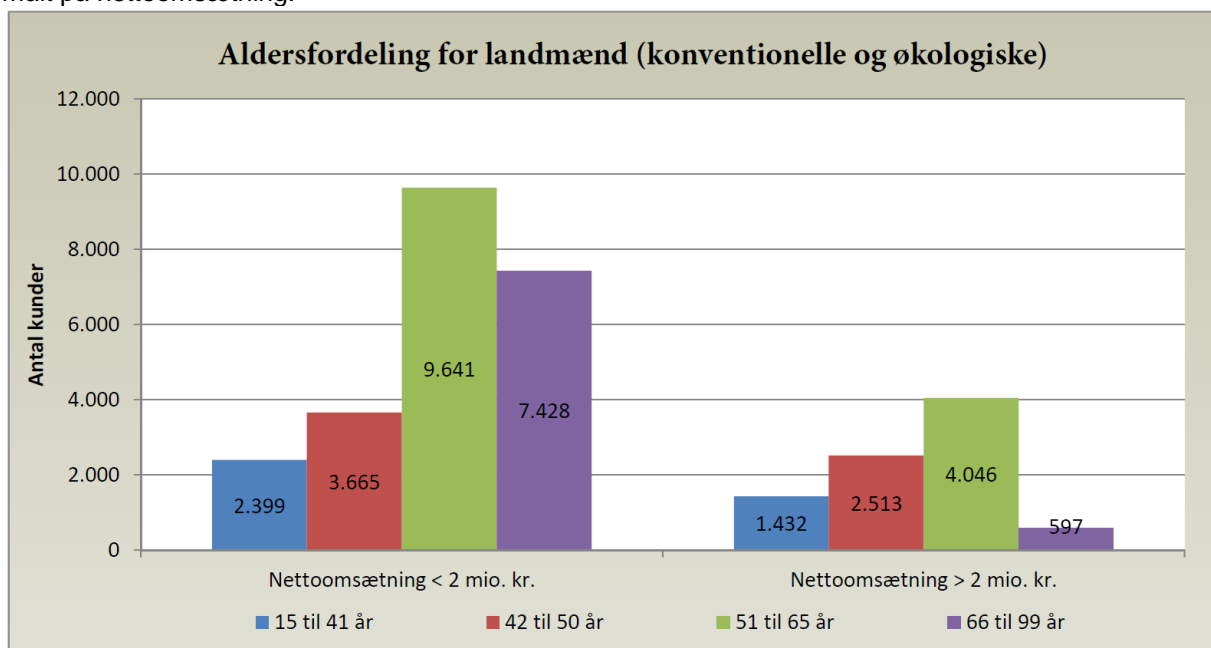


Fig. 2: Aldersfordeling samlet set for økologiske landmænd, opdelt på størrelse målt på nettoomsætning.

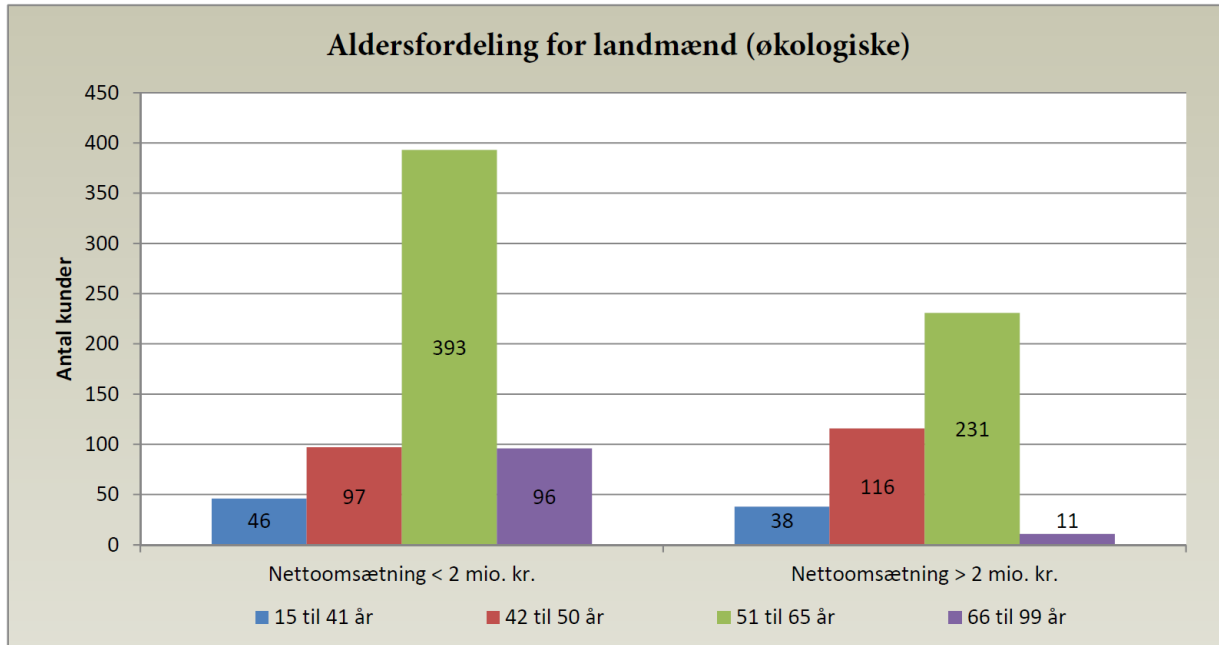
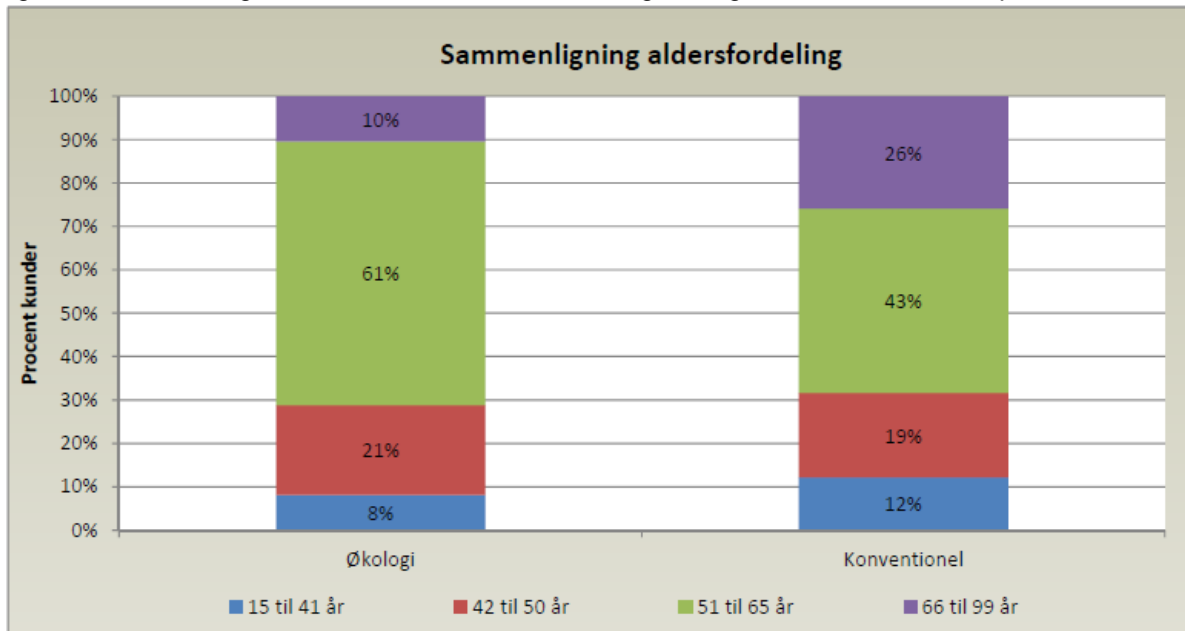
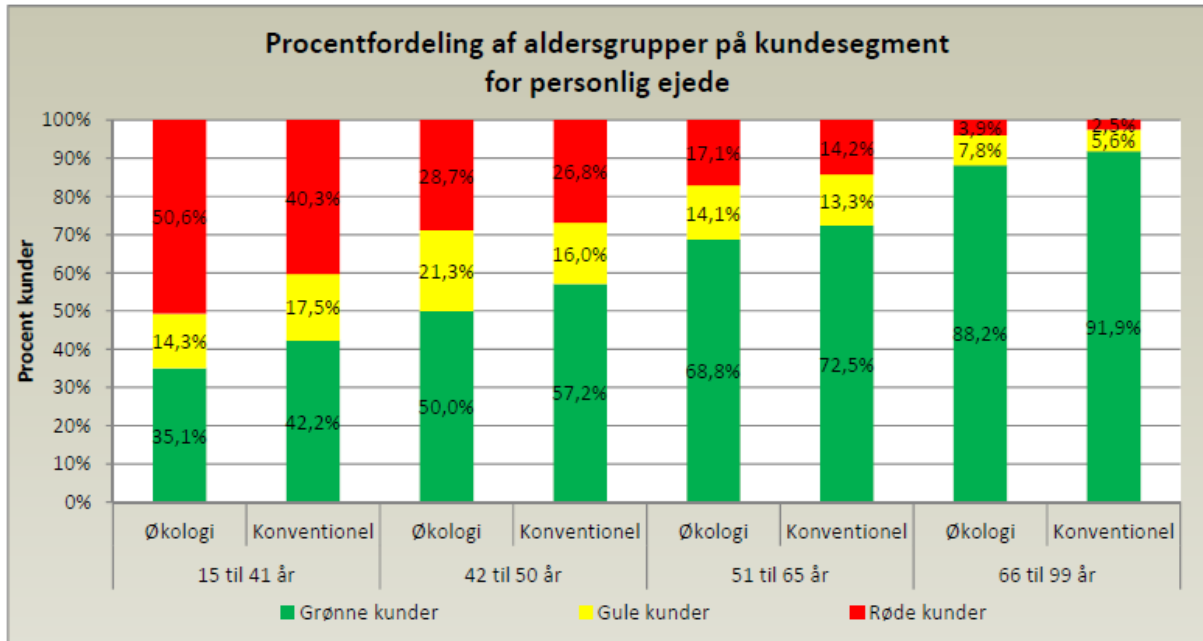


Fig. 3: Aldersfordeling for henholdsvis konventionelle og økologiske landmænd, vist i procent.



Her vises aldersfordelingen inden for hhv. økologiske og konventionelle bedrifter. Her ses det, at der er en langt større andel af de økologiske landmænd i forhold til de konventionelle, der er mellem 51 og 65 år. Omvendt er der langt flere konventionelle landmænd i forhold til de økologiske, der er mellem 66 og 99 år.

Fig. 4: Aldersfordeling for henholdsvis konventionelle og økologiske landmænd med rød, gul og grøn fordeling, vist i procent.



Her ses der på aldersfordelingen for kundesegmentet for de personligt ejede bedrifter. Altså ser vi på den største gruppe indenfor ejerformer. Tendensen er, at jo ældre ejeren af bedriften er, jo bedre er han til at drive forretningen. Andelen af grønne kunder vokser med alderen både inden for økologiske og konventionelle bedrifter.



## Mælkeproducenter

### Introduktion

Denne analyse sætter fokus på udviklingen i driftsresultatet for økologiske heltidsmælkeproducenter sammenlignet med konventionelle heltidsmælkeproducenter over en 6-årig periode.

I 2015 var der i Danmark ca. 360 økologiske mælkeproducenter. Der blev i 2015 produceret 465 mio. kg økologisk mælk. I analysen indgår 187 af disse økologiske mælkeproducenter.

### Data

Data er hentet den 22. juni 2016 fra Økonomidatabasen, SEGES. Data for 2015 er foreløbige tal. I denne analyse indgår 90 % af de konventionelle 2015-regnskaber sammenlignet med antallet af 2014-regnskaber, ligesom der indgår 75 % af de økologiske 2015-regnskaber sammenlignet med antallet af 2014-regnskaber. Data er vejlet op til og med år 2014, mens det endnu ikke er muligt at anvende vejlet data for 2015.

I analysen indgår kun personligt ejede bedrifter og I/S selskaber med mindre andet er anført. Bedrifter med andre ejerformer holdes ude af analysen, da det vurderes, at disse data generelt er af for ringe kvalitet til brug i disse analyser.

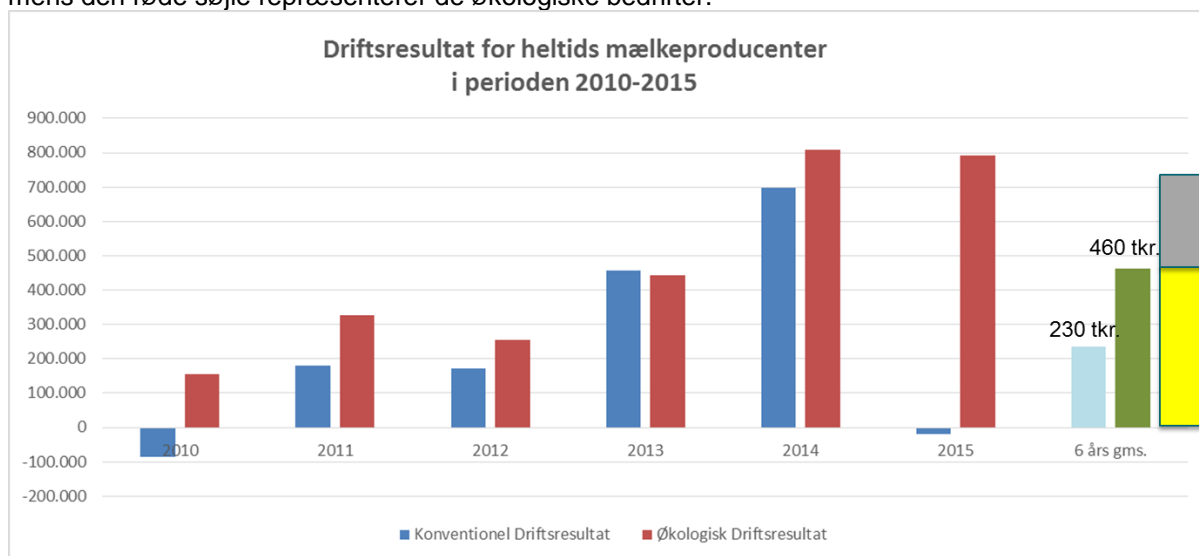
### Analysen



Figur 5 viser udviklingen over 6 år i driftsresultatet for heltids-mælkeproducenter for hhv. økologiske og konventionelle bedrifter. Det ses, at de økologiske bedrifter overordnet set klarer sig væsentligt bedre end de konventionelle, målt på driftsresultatet. Se også tallene vist i tabel 5.

De økologiske bedrifters driftsresultat er højere i hele den 6-årige periode med undtagelse af 2013. Årsagen til dette skal findes i grovfoderproduktion, foderomkostninger og ydelsesniveau. Ser man på en lang periode fra 2006 til 2015, har der i gennemsnit været et driftsresultat pr. år, som er 217.000 kr. højere ved den økologiske mælkeproducent.

I 2014 falder driftsresultatet for de konventionelle bedrifter relativt i forhold til de økologiske bedrifter. Dette fald øges, og i 2015 er driftsresultatet for de konventionelle bedrifter faldet til -19.279 kr. sammenlignet med et driftsresultat for de økologiske bedrifter i 2015 på 791.825 kr. Denne store forskel skyldes primært en forøgelse af økotillægget på mælk. Dette tillæg blev forøget for at opnå et øget udbud af økologisk mælk for at kunne imødekomme en større efterspørgsel på økologisk mælk ved forbrugerne.

Figur 5: Denne figur viser udviklingen i driftsresultatet for heltids-mælkeproducenter i perioden 2010-2015 for hhv. økologiske og konventionelle bedrifter. Den blå søjle repræsenterer de konventionelle bedrifter, mens den røde søjle repræsenterer de økologiske bedrifter.



 Forrentning af egenkapital 3.5 % = 300 tkr.  
 Ejer aflønning = 450 tkr.

Tabel 5: Denne tabel viser driftsresultatet for heltids-mælkeproducenter i perioden 2010-2015. Kolonnen med 2015 tal er markeret med \*, som henviser til, at tallene for 2015 er foreløbige regnskabstal.

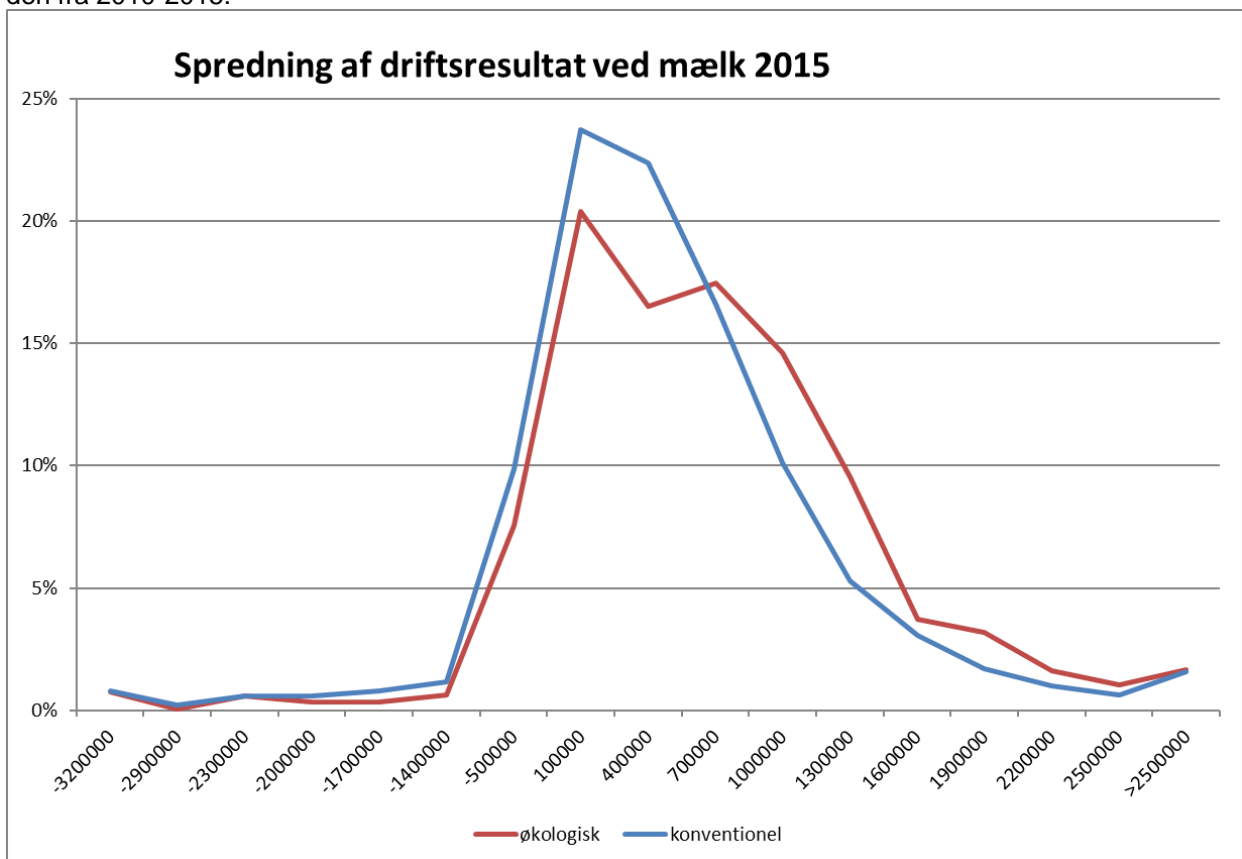
Konventionel	2010	2011	2012	2013	2014	2015*
Antal regnskaber	2.223	2.164	1.773	1.445	1.916	1.707
Antal bedrifter	3.468	3.204	2.956	2.646	2.976	-
Antal hektar dyrket	128	134	137	145	153	170
Antal hektar ejet	97	100	101	109	113	124
Antal årskøer	142	152	150	163	166	188
Ha. pr. årsko	0,90	0,88	0,91	0,89	0,92	0,90
Bruttoudbytte (tkr.)	3.651	5.188	5.257	6.143	6.615	6.526
Dækningsbidrag (tkr.)	2.193	2.628	2.550	2.994	3.458	2.999
Resultat af primær drift (tkr.)	447	684	607	865	1.089	436
Driftsresultat (tkr.)	-86	181	173	458	698	-19
Gældsprocent	64	71	71	73	74	78
Økologisk	2010	2011	2012	2013	2014	2015
Antal regnskaber	293	299	254	200	249	187
Antal bedrifter	425	386	394	367	352	-
Antal hektar dyrket	170	183	182	193	208	213
Antal hektar ejet	115	122	122	129	140	136
Antal årskøer	139	150	142	146	158	213
Ha. pr. årsko	1,22	1,22	1,28	1,32	1,32	1,00
Bruttoudbytte (tkr.)	4.028	5.840	5.617	6.083	7.070	7.056
Dækningsbidrag (tkr.)	2.699	3.201	2.876	3.051	3.836	3.821
Resultat af primær drift (tkr.)	676	959	725	818	1.219	1.206
Driftsresultat Økologisk (tkr.)	156	326	254	444	808	792
Gældsprocent	63	69	71	74	76	72

Af centrale nøgletal i tabel 5 kan udover driftsresultatet fremhæves bedrifternes jordtilliggende pr. bedrift. Dette har stor betydning for en række af de øvrige nøgletal. Den økologiske mælkeproduktion er afhængig af et større dyrket areal pr. ko.

### Spredningsgraf

Det gennemsnitlige højere driftsresultat for perioden fra 2010-2015 fordeler sig som vist i Figur 6.

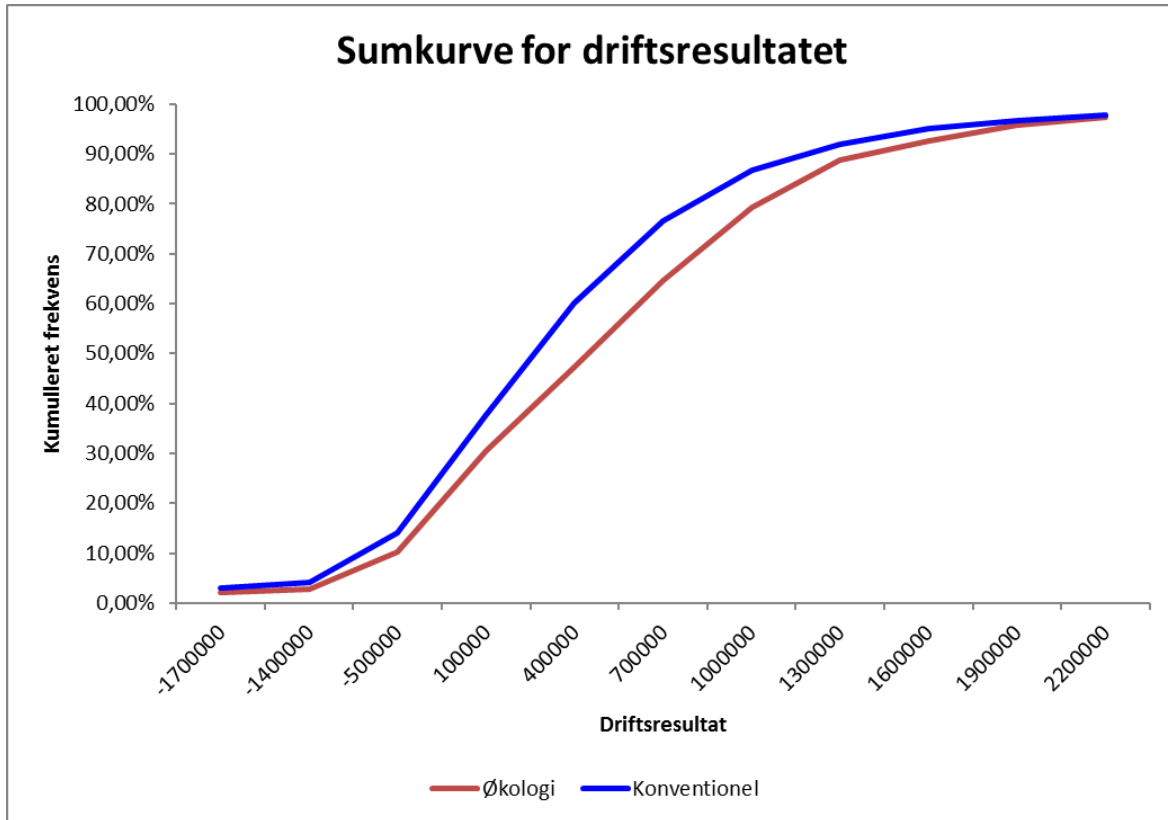
Fig. 6: Figuren viser spredningen af driftsresultatet for hhv. økologiske og konventionelle bedrifter i perioden fra 2010-2015.



Figur 6 viser, at andelen af de økologiske mælkeproducenter, som klarer sig dårligere end gennemsnittet, er lavere end andelen af de konventionelle mælkeproducenter, som klarer sig dårligere end gennemsnittet. Dette gør sig gældende samtidig med, at andelen af de økologiske mælkeproducenter, som klarer sig bedre end gennemsnittet, er større end andelen af de konventionelle mælkeproducenter, der klarer sig bedre end gennemsnittet.

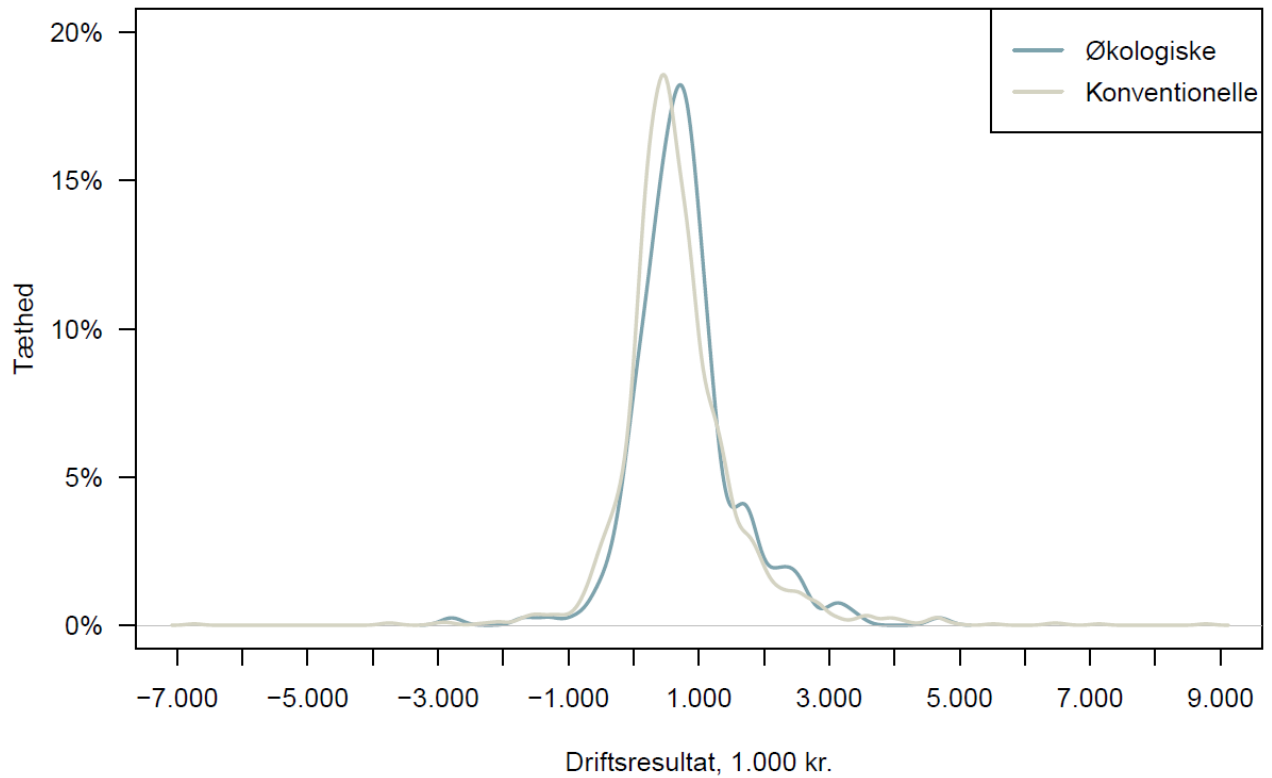
Figuren viser altså, at de bedste økologiske mælkeproducenter, målt på driftsresultat, udgør en større andel af alle økologiske mælkeproducenter end de bedste konventionelle mælkeproducenter udgør i forhold til alle konventionelle mælkeproducenter.

Fig. 7 a: Figuren viser sumkurven for driftsresultatet for hhv. økologiske og konventionelle mælkeproducenter. Driftsresultatet ligger i intervallet fra -3.200.000 kr. til 30.932.279 kr., men det er valgt kun at vise sumkurven for et mindre interval af driftsresultatet her.

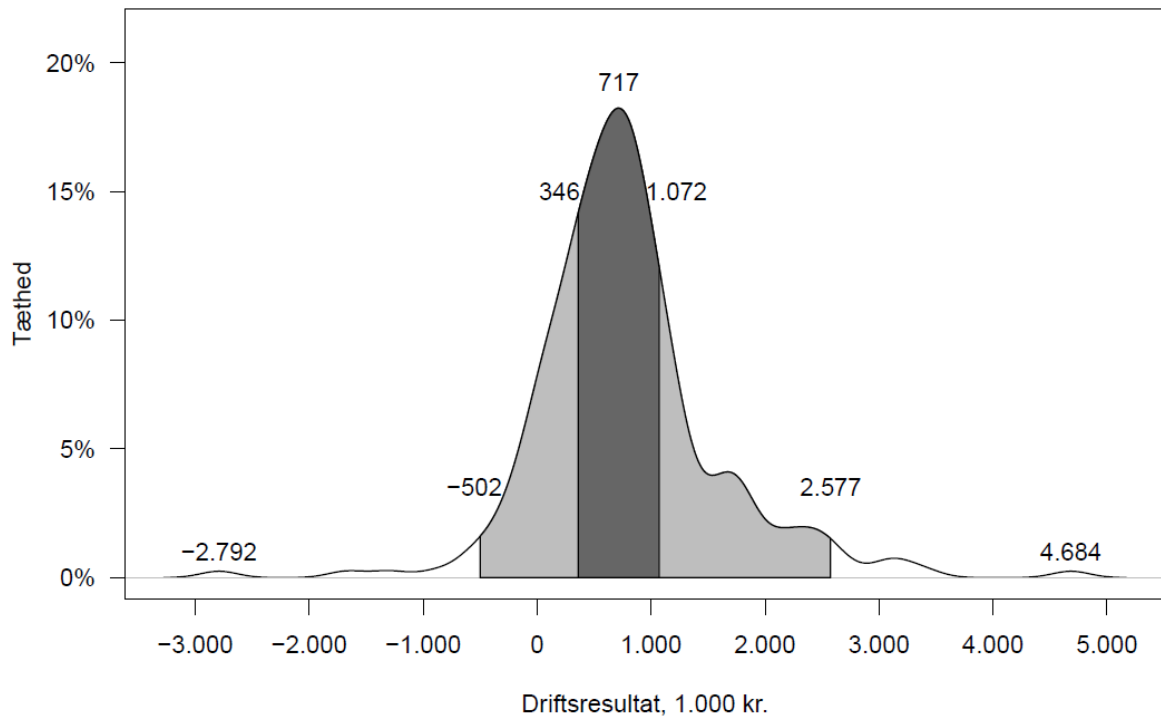


Figur 7 a viser sumkurven for driftsresultatet for hhv. økologiske og konventionelle mælkeproducenter. Her kan det aflæses, at de 25 % bedste konventionelle mælkeproducenter har et driftsresultat, der ligger mellem 660.664 kr. og 30.932.279 kr., mens de 25 % bedste økologiske mælkeproducenter har et driftsresultat, der ligger mellem 887.709 kr. og 8.625.974 kr. Dette betyder, at de 25 % bedste økologer klarer sig bedre end de 25 % bedste konventionelle mælkeproducenter. Også hvis man ser på de 50 % bedste, klarer økologerne sig bedre. De 50 % bedste økologer har et driftsresultat på 438.747 kr. eller derover. Altså har de dårligste af de 50 % bedste økologer et driftsresultat, der er 1,7 gange så stort som de dårligste af de 50 % bedste konventionelle mælkeproducenter (265.732,50 kr.).

Figur 7 b: Figuren viser spredning ved økologisk og konventionel mælkeproduktion, 2014



Figur 7 c: Figuren viser spredning ved økologisk mælkeproduktion for 2014



## Planteproducenter

### Introduktion

Denne analyse sætter fokus på udviklingen i driftsresultatet for økologiske heltidsplanteproducenter sammenlignet med konventionelle heltidsplanteproducenter over en 6-årig periode.

### Data

Data er hentet den 24. juni 2016 fra Økonomidatabasen, SEGES. Data for 2015 er foreløbige tal. I denne analyse indgår 63 % af de økologiske 2015-regnskaber sammenlignet med antallet af 2014-regnskaber. Der indgår flere konventionelle 2015-regnskaber i denne analyse end der er 2014-regnskaber for konventionelle. Data er vejret op til og med år 2014, mens det endnu ikke er muligt at anvende vejret data for 2015.

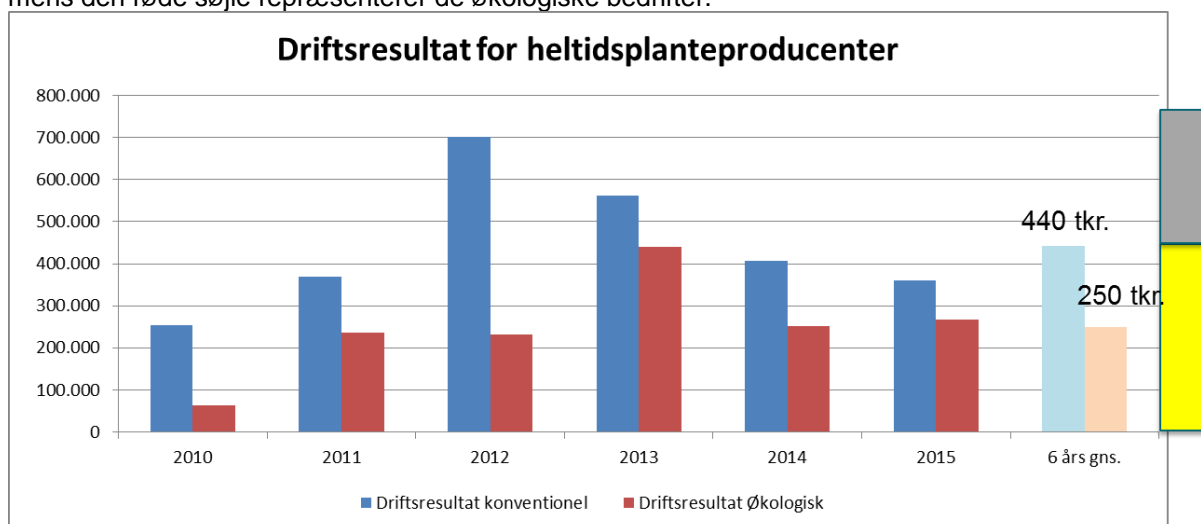
I analysen indgår kun personligt ejede bedrifter og I/S selskaber, med mindre andet er anført. Bedrifter med andre ejerformer holdes ude af analysen, da det vurderes, at disse data generelt er af for ringe kvalitet til brug i en analyse.

### Analysen

Figur 8 viser udviklingen over 6 år i driftsresultatet for heltids-planteproducenter for hhv. økologiske og konventionelle bedrifter. Det ses, at de økologiske bedrifter overordnet set klarer sig væsentligt ringere end de konventionelle, målt på driftsresultatet. Se også tallene vist i tabel 6.

De konventionelle bedrifters gennemsnitslige driftsresultat er højere i hele den 5-årige periode. Økologernes gennemsnitslige driftsresultat har ikke været så svingende som de konventionelles. De konventionelle bedrifters gennemsnitslige driftsresultat har været nedadgående siden 2013, hvor økologernes driftsresultat til gengæld er steget fra år 2014 til 2015.

Figur 8: Denne figur viser udviklingen i driftsresultatet for heltids-planteproducenter i perioden 2010-2015 for hhv. økologiske og konventionelle bedrifter. Den blå søjle repræsenterer de konventionelle bedrifter, mens den røde søjle repræsenterer de økologiske bedrifter.



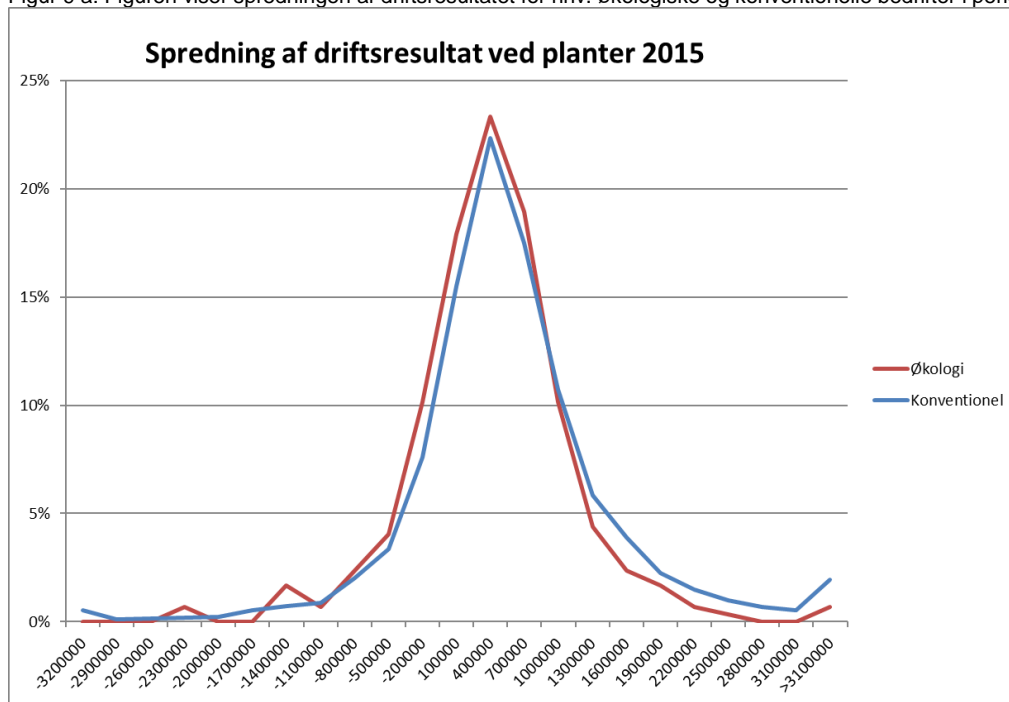
Forrentning af egenkapital 3.5 % = 300 tkr.

Ejer aflønning = 450 tkr.

Tabel 6: Denne tabel viser driftsresultatet for heltids-mælkeproducenter i perioden 2010-2015. Kolonnen med 2015 tal er markeret med \*, der henviser til, at tallene for 2015 er foreløbige regnskabstal.

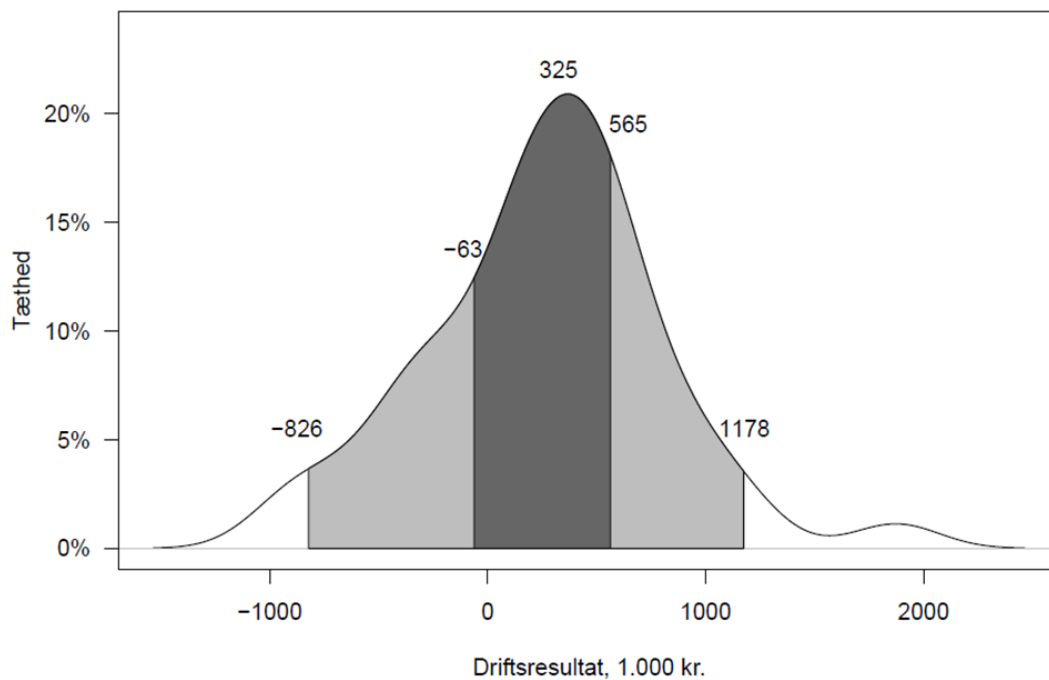
<b>Konventionel</b>	2010	2011	2012	2013	2014	2015*
Antal regnskaber	921	912	992	553	759	771
Antal bedrifter	2.424	2.400	2.541	2.321	-	-
Antal hektar dyrket	157	180	188	214	208	215
Antal hektar ejet	106	122	138	133	132	244
Bruttoudbytte	2.561.723	3.018.974	3.533.665	3.127.855	3.284.640	3.262.422
Dækningsbidrag	1.770.659	2.164.921	2.472.282	2.147.643	2.316.617	2.292.256
Resultat af primær drift ko	526.326	692.960	985.019	788.496	669.801	616.074
Driftsresultat konventionel	254.745	369.048	701.239	561.052	406.633	362.317
Gældsprocent	47	50	51	52	53	51
<b>Økologisk</b>	2010	2011	2012	2013	2014	2015
Antal regnskaber	62	47	53	24	46	29
Antal bedrifter	163	87	75	89	-	-
Antal hektar dyrket	130	172	171	242	209	249
Antal hektar ejet	80	100	96	144	107	111
Bruttoudbytte	1.577.513	2.272.871	2.511.832	2.888.910	2.869.612	4.032.655
Dækningsbidrag	1.199.365	1.720.845	1.842.120	2.356.008	2.214.150	2.426.872
Resultat af primær drift ø	211.996	455.996	478.436	813.544	454.257	566.286
Driftsresultat økologisk	62.648	237.097	231.598	440.429	251.673	267.331
Gældsprocent	44	49	55	54	55	55

Figur 9 a: Figuren viser spredningen af driftsresultatet for hhv. økologiske og konventionelle bedrifter i perioden fra 2010-2015



Figur 9 a viser, at økologiske planteproducenter generelt klarer sig en anelse dårligere end konventionelle planteproducenter, målt på driftsresultatet. Det skal dog påpeges, at de bedrifter, der har et driftsresultat mellem 400.000 kr. og 850.000 kr., klarer sig bedre eller ligeså godt som de konventionelle planteproducenter.

Figur 9 b: Figuren viser spredningen af driftsresultatet for økologiske planteproducenter, 2014



Anm.: Data er uvejlet. Det lysgrå felt dækker 95% af de inkluderede bedrifter, mens det mørkegrå felt dækker 50% af de inkluderede bedrifter.

Kilde: Økonomidatabasen, SEGES.



## Økologisk svineproduktion

### Indledning

Denne analyse sætter fokus på udviklingen i driftsresultatet for økologiske svineproducenter sammenlignet med konventionelle svineproducenter over en 5-årig periode.

I 2015 var der i Danmark ca. 170 økologiske svineproducenter. Det er dog ca. de 22 største af bedrifterne, der står for 70 % af de økologiske søer og 50 % af den økologiske slagtesvineproduktion.

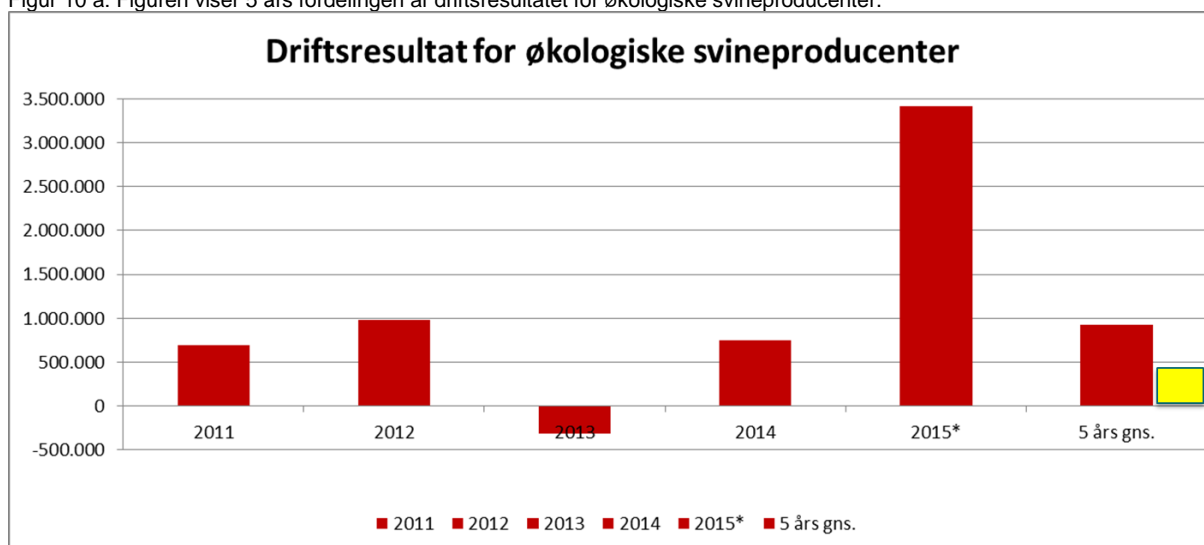
### Data

Data er hentet den 1. august 2016 fra Økonomidatabasen, SEGES. Data for 2015 er foreløbige tal. Der indgår 18 økologiske regnskaber i denne analyse, som er vejlet op til 29 bedrifter. Den begrænsede data-mængde påvirker robustheden i analyserne. Data er vejlet op til og med år 2014, mens det endnu ikke er muligt at anvende vejlet data for 2015.

I analysen indgår kun personligt ejede bedrifter og I/S selskaber, med mindre andet er anført. Bedrifter med andre ejerformer holdes ude af analysen, da det vurderes, at disse data generelt er af for ringe kvalitet til brug i en analyse.

### Analyse

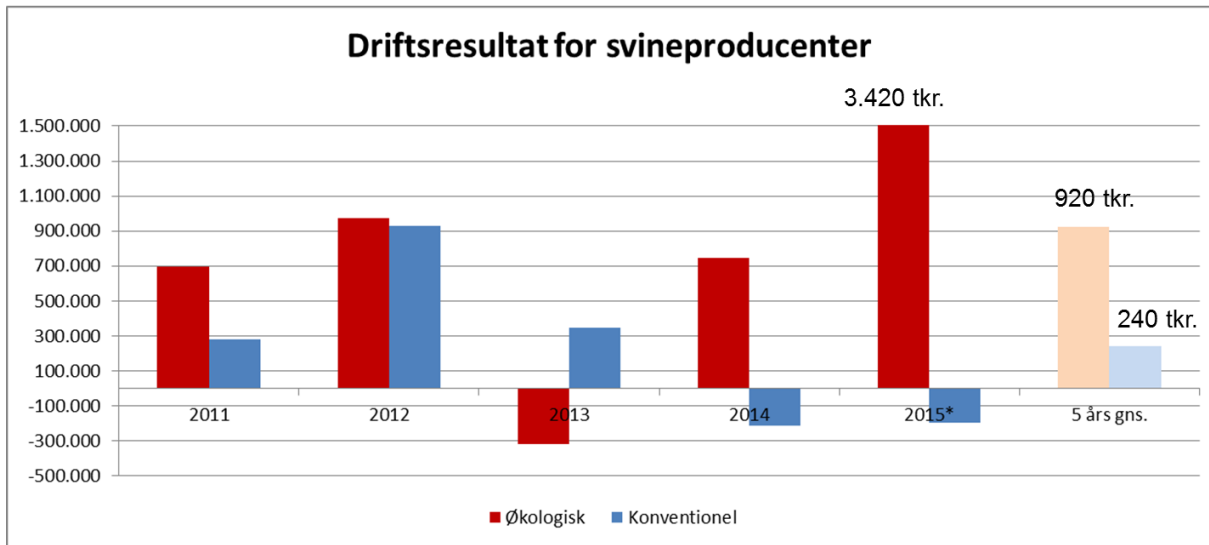
Figur 10 a: Figuren viser 5 års fordelingen af driftsresultatet for økologiske svineproducenter.



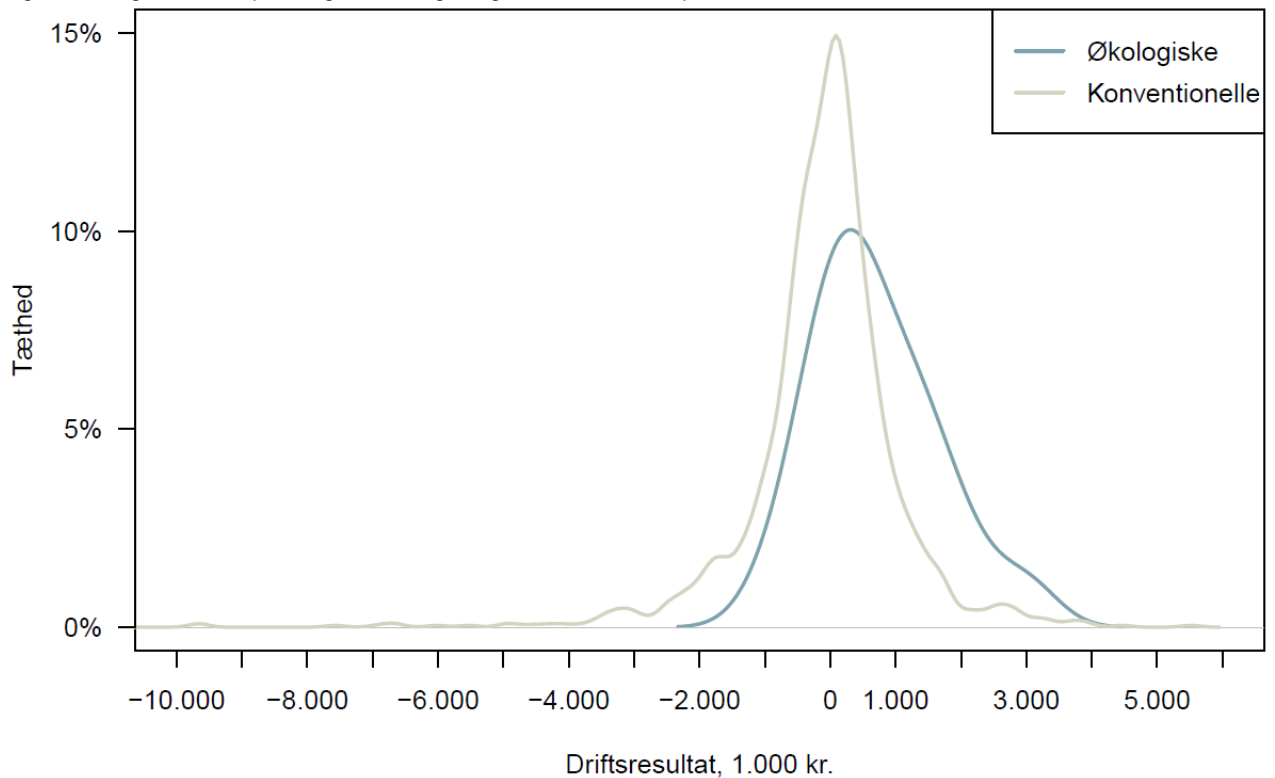
\* Foreløbige resultater

 Ejer aflønning = 450 tkr.

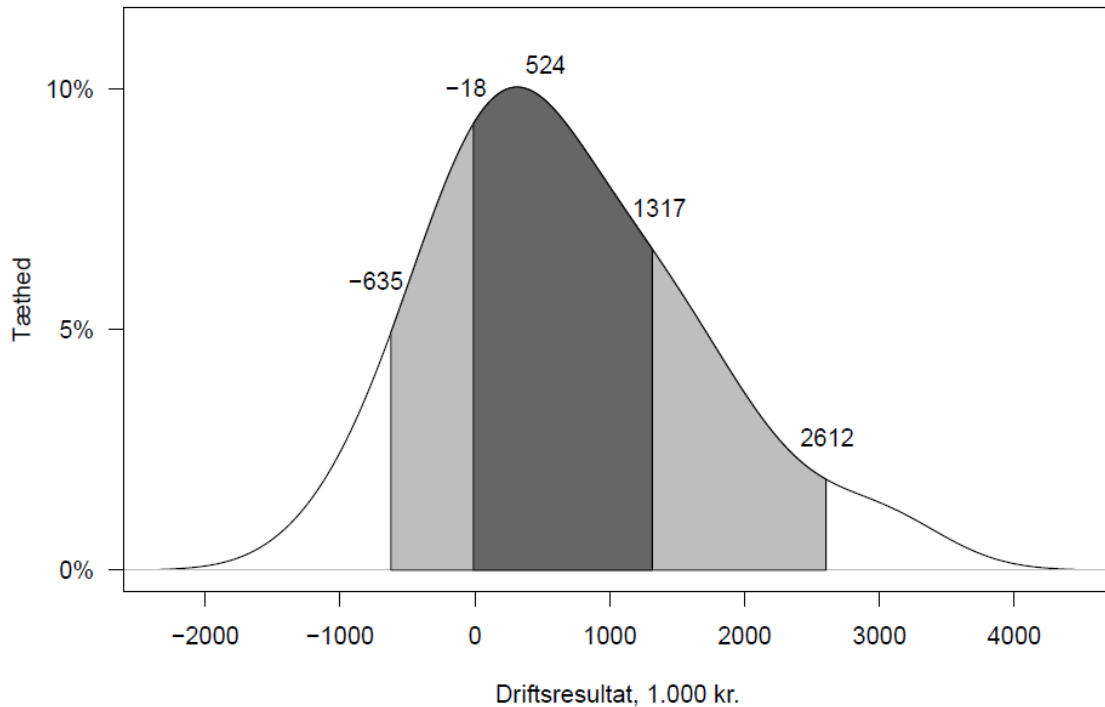
Figur 10 b: Figuren viser 5 års fordelingen af driftsresultatet for økologiske og konventionelle svineproducenter.



Figur 11 a: Figuren viser spredning ved økologisk og konventionel svineproduktion



Figur 11 b: Figuren viser spredning ved økologisk svineproduktion for 2014



Anm.: Data er uvejlet. Det lysgrå felt dækker 95% af de inkluderede bedrifter, mens det mørkegrå felt dækker 50% af de inkluderede bedrifter.

Kilde: Økonomidatabasen, SEGES.

Spredningen i driftsresultatet vist i figur 11 b er centreret om en median (den midterste observation) på 534.000 kr. Modsat gennemsnittet angiver medianen, hvilket driftsresultat der er opnået for netop 50 % fraktile af stikprøven. Da denne ligger under gennemsnittet på 690.000 kr. jf. figur 10 a, betyder det, at spredningen i driftsresultaterne for 2014 har været mere ekstrem mod højere resultater end det, medianen angiver, hvilket må anses for positivt. Det betyder dog også, at mere end halvdelen af de økologiske svineproducenter ikke har opnået et resultat på niveau med gennemsnittet.

## Fjerkræproduktion

### Indledning

Denne analyse sætter fokus på udviklingen i resultatet pr. årshøne for økologiske ægproducenter sammenlignet med konventionelle ægproducenter over en 3-årig periode.

### Data

Data er hentet den 1. august 2016 fra Økonomidatabasen, SEGES. Data for 2015 er foreløbige tal. Der indgår 14 økologiske regnskaber i denne analyse som er vejet op til 70 bedrifter. Den begrænsede datamængde påvirker robustheden i analyserne. Data er vejet op til og med år 2014, mens det endnu ikke er muligt at anvende vejet data for 2015.

I analysen indgår kun personligt ejede bedrifter og I/S selskaber, med mindre andet er anført. Bedrifter med andre ejerformer holdes ude af analysen, da det vurderes, at disse data generelt er af for ringe kvalitet til brug i en analyse.

### Markedssituation

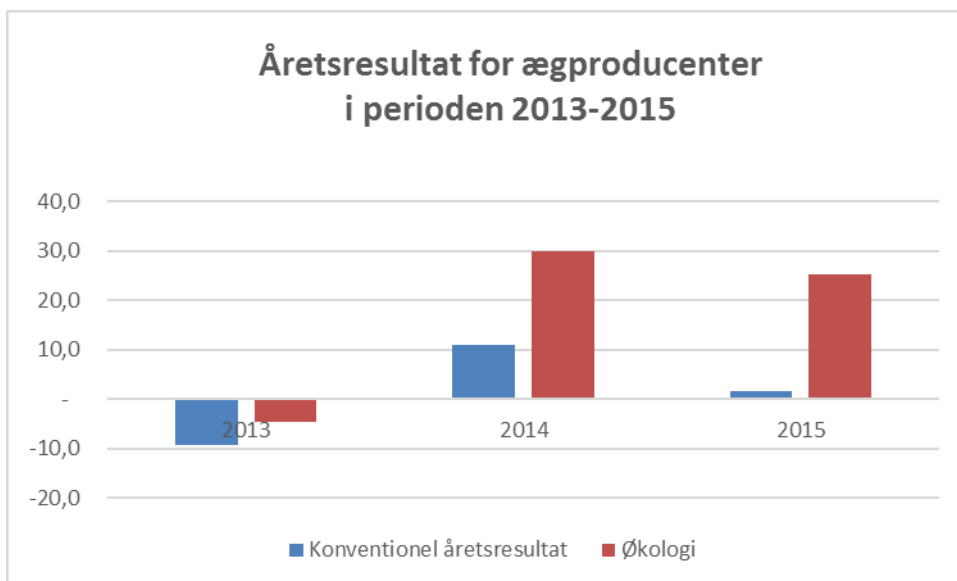
Den seneste tids begivenheder omkring buræg gør det vanskeligt at tro på, at de økonomiske forhold, der hidtil har været gældende for buræg, fortsætter. Selvom det har været den mindst fordelagtige produktionsform pr. høne af de 4 produktionsformer, har producenterne stadig haft et fint resultat. Burægproducenterne er pt. under voldsomt pres, især efter at COOP har meldt ud, at de ikke ønsker at sælge buræg fra 2020. Andre butikskæder melder sig under fanerne og ønsker at stoppe endnu tidligere. Hedegaard (et af de to store ægpakkerier) har pt. ca. 26 pct. for mange buræg og har derfor sat prisen hos producenterne voldsomt ned. For få år siden udgjorde burægproduktionen 60 pct., nu er andelen 31 pct. Til sammenligning udgør salget af økologiske æg over 25 pct. (i butikkerne).

På slagtekyllingeområdet er der voldsom vækst i den økologiske kyllingeproduktion. Slagterierne vil gerne have flere økologiske slagtekyllinger, og man forventer, at potentialet er en markedsandel på 6 pct. Pt. er markedsandelen 1 pct. Der er flere parter, som vil udvide produktionen af økologiske slagtekyllinger. Ikke blot de to store slagterier, HK Scan og Danpo (som har købt Sødam), men også mindre spillere er på vej ind på markedet.

### Analyse

Figuren nedenfor viser udviklingen i årets resultat for hhv. økologiske og konventionelle ægproducenter. Det ses, at de økologiske ægproducenter klarer sig væsentligt bedre end de konventionelle, målt på årets resultat. Se også resultaterne i tabellen nedenfor.

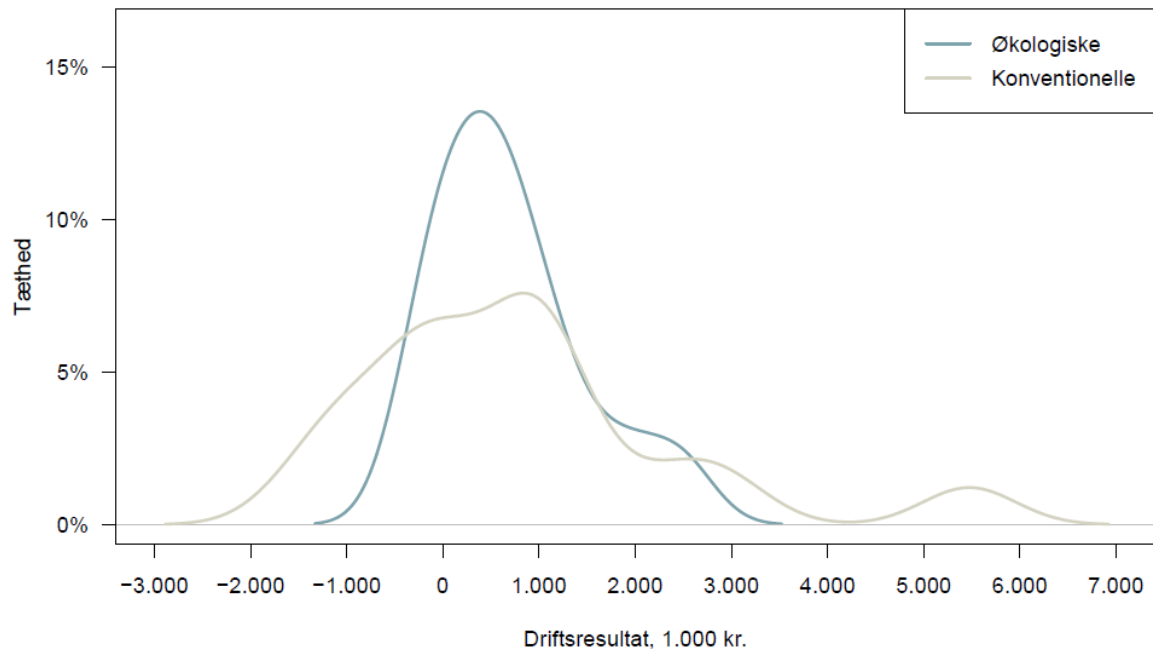
Fig. 12: Resultatet pr. årshøne efter ejer aflønning, økologiske og konventionelle ægproducenter



Tabel 7: Økonomiske nøgletal for økologiske og konventionelle ægproducenter

<b>Konventionel</b>	2013	2014	2015*
Opnået dækningsbidrag	34,2	47,90	37,6
Krav til dækningsbidrag	43,6	36,8	36,0
Åretsresultat	-9,4	11,1	1,5
Afkastningsgrad	-1,9%	12,8%	3,5%
<b>Økologisk</b>	2013	2014	2015*
Opnået dækningsbidrag	92,5	125,3	118,4
Krav til dækningsbidrag	97,2	95,3	93,2
Åretsresultat	-4,7	30,0	25,2
Afkastningsgrad	2,00%	14,8%	8,9%

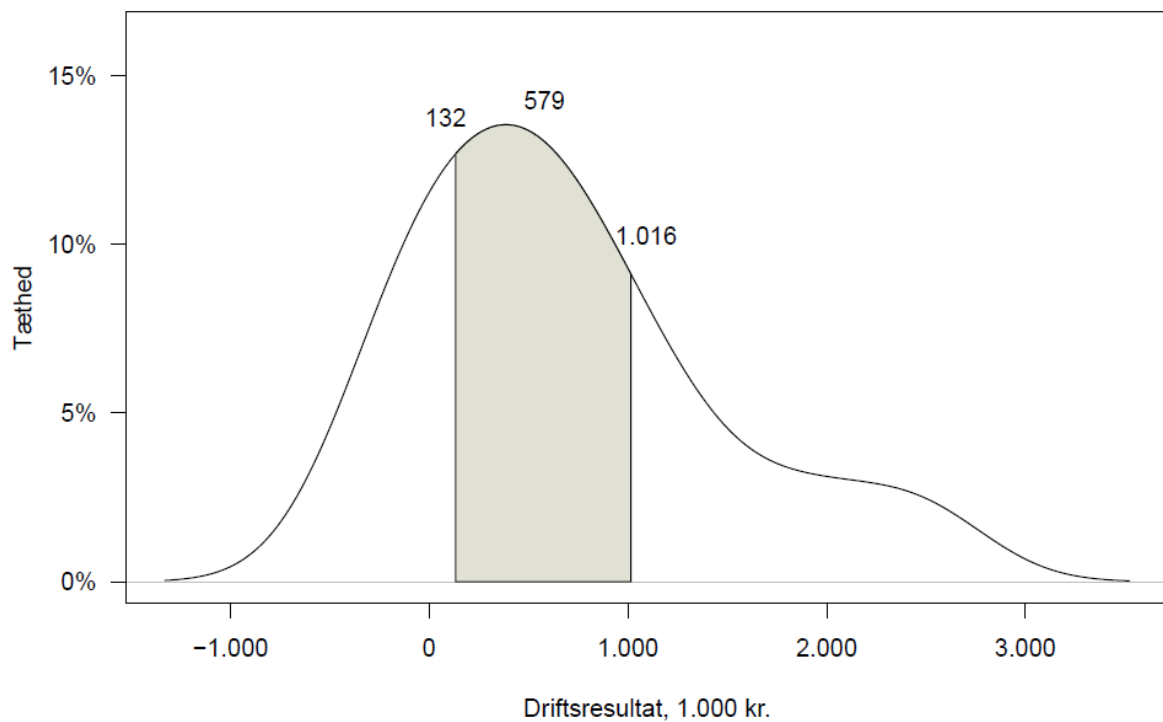
Fig. 13: Spredning i driftsresultat for økologiske og konventionelle ægproducenter, 2014



Anm.: Data er uvejlet.

Kilde: Økonomidatabasen, SEGES.

Fig. 14: Spredning i driftsresultat for økologiske ægproducenter, 2014



Anm.: Data er uvejlet. Det skraverede felt dækker 50% af de inkluderede bedrifter.  
 Kilde: Økonomidatabasen, SEGES.